

# Watervogeltellingen in Nederland

Nieuwsbrief seizoen 2025/2026, nr. 8 april 2026

Nederland is bij uitstek een land van wetlands en watervogels. Met watervogeltellingen worden objectieve gegevens verzameld over aantallen, verspreiding en de veranderingen daarin. Het landelijke project vindt plaats in het kader van het Netwerk Ecologische Monitoring en wordt ondersteund door het Ministerie van Landbouw, Natuur en Voedselkwaliteit, Rijkswaterstaat Centrale Informatievoorziening en het Centraal Bureau voor de Statistiek. De landelijke coördinatie wordt verzorgd door Sovon Vogelonderzoek Nederland. De tellingen worden uitgevoerd door een groot aantal waarnemers van vogelwerkgroepen, behorende instanties, provincies en instituten. Er worden maandelijks tellingen uitgevoerd in monitoringgebieden (alle watervogelsoorten, in Rijkswateren en overige Vogelrichtlijngebieden), pleisterplaatsen (ganzen en zwanen) en in januari de Midwintertelling.



Nijmegen, 2 april 2026

Beste tellers,

Maart was zoals gebruikelijk een wisselende maand qua weer. Ook tijdens het telweekend was dat het geval. Zondag was de mooiste dag en die dag heb ik zelf geteld, in het zonnetje. In het rivierengebied was er eindelijk weer sprake van hoogwater en sommige uiterwaardplassen stonden eindelijk weer eens goed vol. De ganzen profiteerden hier van en zaten daar lekker opgevet zich klaar te maken om te vertrekken. De binnenlanden zijn dan zo goed als verlaten en de (vooral) Kolganzen houden zich dan in grote groepen op in de uiterwaarden.

Voor de aprilmaand staat al weer de laatste telling van het telseizoen op het programma. Op **18 april** worden zowel alle maandelijks monitoring en ganzen – en zwanengebieden geteld als ook de steekproefgebieden op de Wadden. Het tijdstip van hoogwater op de Wadden is om 11:32u in Harlingen. Met 82 cm komt het tij (afhankelijk van de wind) matig hoog. Weliswaar zijn veel arctische ganzen inmiddels weggetrokken, maar we hopen dat de ganzen- en zwanentellers onder jullie ook in april weer een telling doen. Dat is niet alleen belangrijk om inzicht te krijgen in de ontwikkelingen van de resterende Brand- en Rotganzen, maar ook die van de aanwezige Knobbelzwaan, Grauwe Gans, Grote Canadese Gans en Nijlgans. Deze apriltelling (en ook die september) zorgt voor robuustere trends van deze soorten.

In deze laatste nieuwsbrief van het seizoen vind je zoals gebruikelijk ook weer de teldatums van het aankomende telseizoen 2026/2027. Zet deze alvast in je agenda en bewaar deze nieuwsbrief goed. Alle teldatums staan ook op de website. De extra integrale waddentelling van komend seizoen vindt plaats in oktober (10 oktober, HW 10:21u, 134cm). Daarnaast vindt in oktober en november de zesjaarlijkse Goudplevierentelling - ook wel binnenlandse steltloperentelling - plaats. Romke schrijft daar verder op in deze nieuwsbrief uitgebreid over.

Tot slot wil ik jullie allemaal ontzettend bedanken voor je inspanningen dit telseizoen! Mensen die nog niet alle tellingen van het afgelopen seizoen hebben ingevoerd of doorgegeven verzoek ik dat s.v.p. binnenkort te doen (waarvoor alvast dank!). Geef s.v.p. ook door als er in een bepaalde maand niet is geteld (telling aanmaken en “niet geteld” aanvinken in de kopgegevens) of wanneer je wilt stoppen, zodat we voor het nieuwe telseizoen een vervanger kunnen regelen. Hopelijk hebben jullie straks weer zin in het volgende seizoen! Maar eerst nog de apriltelling, ook voor de ganzen en zwanentellers. Succes!

Een fijne telling!

**Menno Hornman**

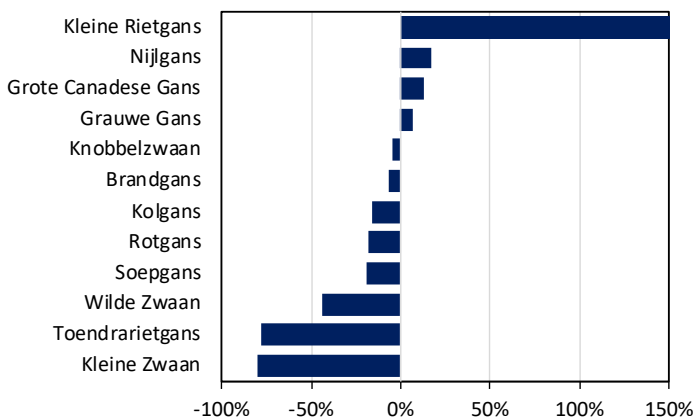
Nederland (binnenland)	
<b>18 april 2026 monitoringgebieden, ganzen en zwanentelling</b>	
2 mei 2026	telling Brand- en Rotgans
16 mei 2026	selectie van monitoringgebieden
13 juni 2026	selectie van monitoringgebieden
18 juli 2026	selectie van monitoringgebieden
15 augustus 2026	selectie van monitoringgebieden
12 september 2026	monitoringgebieden, ganzen en zwanentelling
17 oktober 2026	monitoringgebieden, ganzen en zwanentelling
14 november 2026	monitoringgebieden, ganzen en zwanentelling
12 december 2026	monitoringgebieden, ganzen en zwanentelling
16 januari 2027	midwintertelling, monitoringgebieden, ganzen en zwanentelling
13 februari 2027	monitoringgebieden, ganzen en zwanentelling
13 maart 2027	monitoringgebieden, ganzen en zwanentelling
17 april 2027	monitoringgebieden, ganzen en zwanentelling
8 mei 2027	telling Brand- en Rotgans
15 mei 2027	selectie van monitoringgebieden
12 juni 2027	selectie van monitoringgebieden

Waddengebied			
<b>18 april 2026 steekproeftelling, ganzen en zwanen 11:32u - 82cm</b>			
2 mei 2026	telling Brand- en Rotgans	11:07u	87cm
16 mei 2026	<i>integrale Waddentelling</i>	10:20u	80cm
20 juni 2026	steekproeftelling	14:35u	116cm
18 juli 2026	steekproeftelling	13:36u	127cm
15 augustus 2026	steekproeftelling	12:36u	134cm
12 september 2026	<i>integrale Waddentelling</i>	11:31u	137cm
10 oktober 2026	<i>(extra) integrale Waddentelling 2026/2027</i>	10:21u	134cm
14 november 2026	<i>integrale Waddentelling</i>	12:05u	85cm
12 december 2026	steekproeftelling, ganzen en zwanen	11:18u	89cm
23 januari 2027	<i>integrale Waddentelling</i>	10:30u	97cm
13 februari 2027	steekproeftelling, ganzen en zwanen	13:07u	85cm
13 maart 2027	steekproeftelling, ganzen en zwanen	12:34u	89cm
10 april 2027	steekproeftelling, ganzen en zwanen	12:46u	93cm
8 mei 2027	<i>integrale Waddentelling &amp; telling Brand- en Rotgans</i>	11:56u	93cm
19 juni 2027	steekproeftelling	10:43u	103cm

NB. Bij voorkeur niet van de teldatum afwijken, echter bij slecht weer of andere overmacht kunnen tellingen nog één dag voor tot twee dagen na de teldatum worden uitgevoerd. Hoogwatertijden gelden voor Harlingen.

## Magere aantallen in maart

Tegen de verwachting in waren de landelijke aantallen die half maart werden geteld toch wat aan de lage kant (figuur 1). De periode met zacht weer en meewind in de laatste week van februari en eerste week van maart had kennelijk veel trekkende soorten doen besluiten te vertrekken. Trektelgegevens (trektellen.org) lieten vooral op 25 februari een massale exodus van meerdere soorten zien. De grootste afwijkingen ten opzichte van eerdere seizoenen zien we vooral bij soorten die bij ons met name in de midwinterperiode voorkomen, zoals Wilde en Kleine Zwaan en Toendrarietgans. Alledrie werden ze in februari vanwege de aanhoudende koudeperiode juist nog in bovengemiddelde aantallen geteld, maar daar was in maart dus weinig meer van te merken. Soorten als Brandgans, Kolgans en Rotgans waren verhoudingsgewijs iets minder talrijk dan bij voorgaande maart-tellingen, maar de verschillen zijn klein. Kolganzen waren zowel in Nederland als in Duitsland in de periode 20-25 maart vrijwel geheel vertrokken. Afgaande op halsbandaflezingen bevinden zich momenteel de grootste aantallen in Polen en Litouwen.



Figuur 1. Voorlopige resultaten van maart 2026. De grafiek geeft per soort de procentuele afwijking van het aantal geteld in het actuele seizoen ten opzichte van het gemiddelde in 2021-2025, voor die selectie van gebieden die in alle jaren waren geteld en dus vergelijkbaar zijn. De uitschieter bij Kleine Rietgans (40 individuen, +269%) is afgekap.

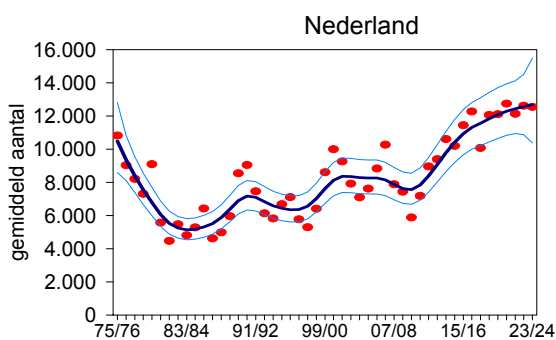
Kleine Zwanen bleven rond half maart nog betrekkelijk lang in Noord-Duitsland hangen (periode met kouder weer en tegenwind), maar zijn blijkens de gezenderde vogels nu vooral in de Baltische Staten aanwezig. De aantallen Kleine Zwanen die dit seizoen in Noord-Duitsland werden geteld waren (onafhankelijk van de koudeperiode) nog weer lager dan in voorgaande jaren, wat aan aanwijzing kan zijn dat de totale flywaypopulatie dit seizoen nog verder is afgenomen. Zoals gemeld was ook dit seizoen het aandeel jonge Kleine Zwanen weer erg klein (5,2%) en onvoldoende om de populatie op peil te houden. Gegevens van de internationale telling in januari zijn echter nog te incompleet om een eventuele verdere afname hard te maken.

De bovengenoemde landelijke afname kan in de afzonderlijke regio's in provincies uiteraard heel anders uitpakken. Zo is bekend, en werd ook bij de afgelopen tellingen bevestigd, dat de aantallen Kolganzen in bijv. het gebied van de Grote Rivieren (en daarmee vooral in de provincies Overijssel en Gelderland) weinig verandert tussen februari en maart. Ook net over de grens langs de Niederrhein in Duitsland waren bij de maartelling nog grote concentraties in een smalle strook langs de rivier aanwezig (en is er op langere termijn zelfs een tendens voor toenemende aantallen in maart). Bij de Brandgans was er zoals gewoonlijk tussen half februari en half maart een duidelijke toestroom in de Waddenzee. Bij de komende april-telling staan ook met name die gebieden in de focus die grote aantallen Brand- en Rotganzen herbergen, dus kustgebieden en binnenland-gebieden die traditioneel grotere aantallen Brandganzen herbergen.

**Kees Koffijberg**

De komende telling kunnen we nog genieten van aanzienlijke aantallen van de Slobeend, voordat ze naar de broedgebieden vertrekken. In tegenstelling tot de onze broedvogels is de aantalsontwikkeling van de winter- en trekvogels gunstig.

De Slobeend komt voornamelijk voor op zoet water voor en is gebonden aan ondiepten, oevergebieden en aangrenzende landbouwgebieden. Met zijn brede spatelvormige snavel filtert deze grondeleend het wateroppervlak en/of dunne sliblagen om kleine diertjes (o.a. watervlooiën, zoöplankton, (zoetwater) mollusken, insecten, larven) en zaden (incl. plantenresten) te bemachtigen. De in ons land overwinterende en doortrekkende Slobeenden maken deel uit van de Noordwest- en Centraal Europese flyway-populatie. In Nederland verblijft in de winter maar liefst 30-40% van de flyway-populatie. In het voorjaar is de Slobeend vooral in de maanden maart en april te zien. Het aantal broedvogels is sterk afgenomen met recent een stabilisatie; de soort staat op de Rode Lijst en de Staat van Instandhouding (SvI) is zeer ongunstig. Het aantal overwinteraars doet het juist heel goed met een stijgende lijn vanaf midden jaren tachtig.



Figuur 2. Slobeend. Landelijke trend vanaf 1975.

### Gunstige staat

De SvI voor niet-broedvogels is gunstig en dit zijn de vogels die we tellen bij de watervogeltelling. Niet veel eendensoorten vertonen over korte én langere periode een toename zoals de Slobeend. Een groot aantal gebieden is belangrijk voor de soort. De top tien bestaat uit de Oostvaardersplassen, Waddenzee, Almere e.o., Oosterschelde, Krammer-Volkerak, Lauwersmeer, Biesbosch, Haringvliet, Rijn-takken en Krimpenerwaard. In de Waddenzee, Oosterschelde, het Haringvliet en Volkerak laat de populatie een significante toename zien, met in de Oostvaardersplassen zelfs een sterke toename, terwijl de populatie in het Lauwersmeer geen significante aantalsverandering laat zien. Herstel van getijdenwerking/verzouting in delen van de Delta kan mogelijk ongunstig zijn voor deze soort (Provincie Zuid-Holland 2022). Lees meer in de informatieve Bouwsteen van de Slobeend als niet-broedvogel ([AO56 Slobeend niet-broedvogel \(Bouwsteen\) | Sovon Vogelonderzoek](#))

### Waar te zien

In de voorjaarsgroepen is vaak de balts te bewonderen. Je ziet dan vaak paartjes Slobeenden rondjes draaien om elkaar met de snavel in het water (soms gebeurt dat ook in de groep). In april worden Slobeenden vooral in laag-Nederland en het rivierengebied gezien, waarbij vooral de grote wetlands er uitspringen. Dat beeld zien we ook in de grootste aantallen tijdens de telling in april 2025 terug: Ezumakeeg oost 2060, Polder Zevenhoven, Groene Jonker 875, Scherpenissepolder natuurbouw 785, De Deelen: 't Vuurland, Scharlanden, Oude Deel 435, Onnerpolder: Harener Wildernis 320, De Wieden Riethaven en Witte en Zwarte Brekken De Staten beide 300, Onnerpolder: midden en Zwanenwater geheel beide 275 en Texel De Muy 220. We gaan het zien (en tellen) waar de Slobeend de komende telling aanwezig is.

**Jan Schoppers**

## Internationale Goudplevierentelling in 2026: doe mee!

Halverwege oktober vindt de internationale Goudplevierentelling in Europa plaats, georganiseerd door de International Wader Study Group. Evenals de vorige edities organiseren we die in Nederland als de 'binnenlandse steltloperstellingen' in zowel oktober als november. In Nederland doen we ook altijd een extra telling in november, omdat de aantallen Goudplevieren dan hoger zijn en omdat we die tellingen kunnen vergelijken met eerdere goudpleviertellingen in november sinds eind jaren zeventig. Sovon roept daarom alle tellers van ganzen en zwanen op in hun telgebieden in oktober en november ook Goudplevieren, Kieviten, Wulpen en overige steltlopers (bijv. Kemphaan) te tellen. In oktober tellen we in de weekenden van 10 (extra integrale telling Waddenzee) en 17 oktober (binnenland), in november doen we alle gebieden op de 14e. Wie wil deelnemen aan de tellingen kan later dit jaar een kijkje nemen op de claimkaart (via [sovon.nl](http://sovon.nl)) en een gebied selecteren, of neem contact op met de provinciale regiocoördinator om te horen waar een steltloper teller nodig is.

De eerste integrale goudpleviertellingen in november 1976 en 1978 leverden in ons land ruim 400.000 Goudplevieren op. Tijdens binnenlandse steltloperstellingen in de najaren van 1996, 2003 en 2008 waren die aantallen beduidend kleiner, respectievelijk ruim 253.000, 292.000 en 214.000 Goudplevieren. Over de ontwikkeling van pleisterende Goudplevieren en Kieviten publiceerden we in 2014 een uitgebreid artikel in Limosa, dat terug te vinden is op onze website ([stats.sovon.nl/pub/publicatie/18301](http://stats.sovon.nl/pub/publicatie/18301)). Na de telling in 2008 herhaalden we binnenlandse steltloperstellingen in 2014 en 2020. Voor 2014 komen de aantallen Goudplevieren in oktober op een kleine 155.000, in november op ruim 195.000. In 2020 ging het om

krap 142.000 in oktober en ruim 156.000 Goudplevieren in november. De aantallen nemen landelijk dus nog steeds af. Eenzelfde ontwikkeling zien we ook in landen om ons heen, zoals Duitsland en Denemarken, hoewel de aantallen in Duitsland in oktober 2020 wel hoger uitpakt dan in 2014 (190.000 tegenover 156.000). In Groot-Brittannië en Zweden nemen de aantallen sinds 2003 toe, althans tijdens tellingen in 2008 en 2014 (die van 2020 zijn onvolledig).

Waar bij de Kieviten de aantallen in 1996 in oktober en november rond een miljoen lagen, lagen die in 2003 de helft lager en in 2008 570.000 in oktober en 720.000 in november. In 2014 kwamen de aantallen behoorlijk overeen met 2008, maar in 2020 kwamen we uit op slechts 337.000 in oktober en 408.000 in november. Over de aantallen Wulpen schreven we ook reeds in Limosa ([pub.sovon.nl/pub/publicatie/22733](http://pub.sovon.nl/pub/publicatie/22733)). Kortom, het wordt voor alle soorten erg interessant om te kijken hoeveel het er anno 2026 zijn.

Meer over de Goudplevieren, Kieviten en Wulpen later dit jaar. Zet alvast de teldatum(s) vetgedrukt in de agenda en claim je telgebieden op tijd!

### Romke Kleefstra



**Watervogeltellingen** Menno Hornman ([menno.hornman@sovon.nl](mailto:menno.hornman@sovon.nl))  
• **projectcoördinatie** Mayke Vonk ([mayke.vonk@sovon.nl](mailto:mayke.vonk@sovon.nl))  
• **formulieren etc.** (Alle coördinatoren zijn telefonisch te bereiken via 024-7 410 410)

**Coördinatie Slaaplaatsstellingen:** Jip Louwe Kooijmans ([Jip.louwekooijmans@sovon.nl](mailto:Jip.louwekooijmans@sovon.nl))

### Regiocoördinatoren

(ZO) Zoute Delta Mervyn Roos (06-12 21 81 34, [mervyn.roos@rws.nl](mailto:mervyn.roos@rws.nl))  
(NH) Noord-Holland Jelle Abma (024-7 410 410, [jelle.abma@sovon.nl](mailto:jelle.abma@sovon.nl))  
(ZH) Zuid-Holland Vincent de Boer (024-7 410 410, [vincent.deboer@sovon.nl](mailto:vincent.deboer@sovon.nl))  
(ZL) Zeeland Jan-Willem Vergeer (024 7 410 410, [jan-willem.vergeer@sovon.nl](mailto:jan-willem.vergeer@sovon.nl))  
(FR) Friesland Sjouke Scholten (024-7410 410, [sjouke.scholten@sovon.nl](mailto:sjouke.scholten@sovon.nl))  
(GR) Groningen Kees Koffijberg (024-7 410 410, [kees.koffijberg@t-online.de](mailto:kees.koffijberg@t-online.de)); midwintercoördinator Sjouke Scholten (p/a Sovon)  
(DR) Drenthe Harold Steendam (0592-273845, [harold\\_steendam@hotmail.com](mailto:harold_steendam@hotmail.com))  
(FL) Flevoland Jan Schoppers (024-7 410 410, [jan.schoppers@sovon.nl](mailto:jan.schoppers@sovon.nl))  
(OV) Overijssel Jan Schoppers (024-7 410 410, [jan.schoppers@sovon.nl](mailto:jan.schoppers@sovon.nl))  
(GL) Gelderland Jan Schoppers (024-7 410 410, [jan.schoppers@sovon.nl](mailto:jan.schoppers@sovon.nl))  
(UT) Utrecht André van Kleunen (024-7 410 410, [andre.vankleunen@sovon.nl](mailto:andre.vankleunen@sovon.nl))  
(NB) Noord-Brabant Bas Hissel (024-7 410 410, [bas.hissel@sovon.nl](mailto:bas.hissel@sovon.nl))  
(Li) Limburg Bas Hissel (024-7 410 410, [bas.hissel@sovon.nl](mailto:bas.hissel@sovon.nl))  
(WG) Waddengebied Romke Kleefstra (06-10 64 66 40, [romke.kleefstra@sovon.nl](mailto:romke.kleefstra@sovon.nl))  
(RG) Grote Rivieren Jan Schoppers (024-7 410 410, [jan.schoppers@sovon.nl](mailto:jan.schoppers@sovon.nl))

Informatie over coördinatie in (IJ) IJsselmeergebied, (RM) Randmeren, (BR) Beneden Rivieren, (NZ) Noordzee via Sovon Menno Hornman (024-7 410 410, [menno.hornman@sovon.nl](mailto:menno.hornman@sovon.nl))

Deze nieuwsbrief wordt toegezonden aan tellers en/of coördinatoren. De resultaten van de komende telling a.u.b. zo spoedig mogelijk naar Sovon Vogelonderzoek Nederland, Antwoordnummer 98189, 6500 VA Nijmegen sturen. Vergeet niet de gebiedscodes in te vullen. Een postzegel is niet nodig!!

Nb! In deze nieuwsbrieven genoemde aantallen zijn voorlopig en vaak nog onvolledig! Ze zijn dus niet geschikt voor verder gebruik.